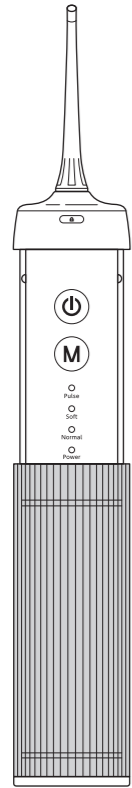
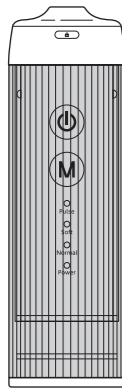


### 取扱説明書

保証書付

ジェット水流でデンタルケア  
コンパクト



**JET WATER DENTAL CARE**  
COMPACT

この説明文は大切に保管し、使用の際にはよくお読みください。

#### 安全上のご注意

この「安全上のご注意」では、お客様や第三者への危害や損害を未然に防ぎ、本品を安全にお使いいただくために、守っていただきたい事項を示しています。

**警告** 誤った扱いをすると、死亡または重傷を負う可能性がある内容

**注意** 誤った扱いをすると、人が傷害を負う可能性および物的損害の発生が想定される内容

#### 警告

- 本品を廃棄する時以外は、絶対に分解や改造、修理を行わないでください。
- 本品を火の中に投げ入れたり、加熱したりしないでください。
- 充電中は、濡れた手で充電アダプターや充電ケーブルの抜き差しをしないでください。
- 異常、故障の時には、直ちに使用を中止してください。
- 乳幼児やペット等の手の届かないところで使用・保管してください。

#### 注意

- 本来の用途以外には使用しないでください。
- 歯周病など、口腔内に気になる症状がある方は、歯科医師に相談の上、使用してください。
- お子様の使用の際は、保護者の監督のもと行ってください。
- ノズルは家族や他の人と共用しないでください。
- 本品は口腔洗浄以外で使用しないでください。
- タンクに40℃を超える温水は入れないでください。
- タンクに水のない状態で空運転をしないでください。
- 水圧でノズルが外れるため、使用中にノズル取り外しボタンを押さないでください。
- 充電時には、充電ポートの水分を拭き取り乾燥した後、充電ケーブルを接続してください。
- 落下させたり、ぶつかけたりしないでください。
- 使用後は本体とノズルの掃除をして、乾燥させた後、湿気がないところに保管してください。
- 太陽光を直接浴びないようなところで保管してください。
- 廃棄の際は各自治体の処理方法に従ってください。

#### 故障かなと思ったら

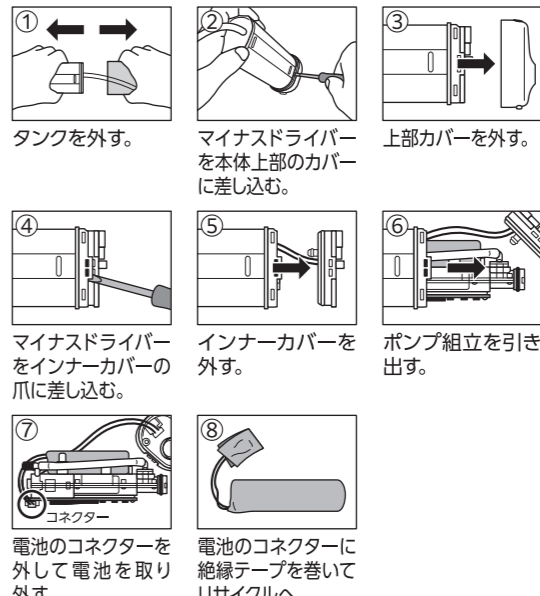
症状	考えられる原因と処置
動かない	充電ケーブルを接続して充電している。 → 充電ケーブルを抜いて使用してください。
	充電残量がない。 → 約30分充電してLEDが1個以上点灯することを確認してください。
水の出が悪い	ノズルが摩耗、変形している。ノズルにゴミが詰まっている。 → 新しいノズルと交換してください。
	吸上げチューブのフィルターにゴミが詰まっている。 → フィルターのゴミを取り除いてください。
水が出ない	タンクに水が入っていない。 → タンクに水を入れてください。
	タンク内のチューブ先端が水面より上に出ている。 → チューブ先端が水面下に位置するように、本体の向きを調整してください。
	バルブの動きが鈍い。 → ノズルホルダーに綿棒を差し込んで数回押ししてください。
使用中に止まる	ノズルの先端が歯茎や舌に接触して水流が妨げられると、過負荷保護が作動して停止する場合があります。 → ご使用の際はノズルの先端が歯茎や舌に接触しないよう注意してください。

症状	考えられる原因と処置
水流が強すぎる	お口の中が敏感な方や初めてのことで水流に慣れておられない場合、水流を強すぎると感じられる場合があります。 → 歯茎に直接水流を当てず、歯先に水流を当てて反射させるなどの調節をお勧めします。
	洗浄水にぬるま湯(40℃以下)をご使用いただくと、歯茎の刺激が和らぐ場合があります。
充電しても使用時間が短い	充電ケーブルが、本体とUSB出力の充電アダプターに確実に接続されて、充電アダプターがAC100Vの電源コンセントに接続されていることを確認してください。
	電池の寿命。 → 正常に充電が完了しても、使用時間が短い場合は、電池の寿命と考えられます。
充電時間が長い	USB出力の電流が小さい。 → 容量の大きい充電アダプターを使用してください。

#### 廃棄するとき

**リチウムイオン電池のリサイクルについて**  
本品はリチウムイオン電池を使用しています。リチウムイオン電池はリサイクル可能な貴重な資源です。使用済みの本品の廃棄に際しては、リチウムイオン電池を取り出し、各自治体の処理方法に従いリサイクルにご協力ください。

#### 廃棄するときの電池の取り出し方



#### 製品仕様

電池	Li-ion充電電池 1500mAh
定格電圧	3.7VDC
消費電力	6W
充電ポート	USB-C (USB電源アダプターを接続)
充電時間	約4時間
電池寿命	約500回(充電回数)
使用回数/充電	約40回(ノーマルモード時)
防水性能	IPX7
使用樹脂材料	ABS樹脂、ポリカーボネート
外形寸法	(約)157×67×49mm(ノズル含まず、タンク収納時)
重量	(約)270g(洗浄液含まず)
タンク容量	210ml
同梱品	標準ノズル×2本、携帯用ポーチ、USB-C充電ケーブル、取扱説明書(保証書付)
原産国	中国

#### コンパクト&軽量設計

#### 外出先でも気軽にデンタルケア

歯磨きでは取りきれない汚れを  
ジェット水流で除去!

歯間や歯周ポケットに入り込んだ  
プラーク(歯垢)をしっかり洗い流します。

洗口液を入れて使用できる!

お好みの濃さに調整できる  
洗口液(デンタルケアリキッド  
濃縮ミント)は当社公式WEB  
ショップで購入できます。

4段階の  
水流パターン

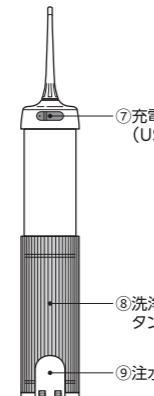
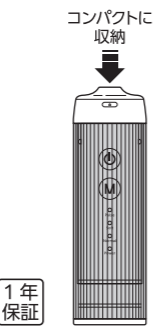
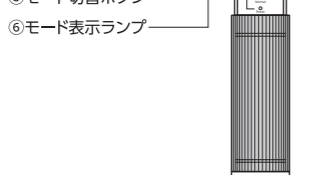
お風呂で使える  
防水設計IPX7

1回の充電で  
約40回使用

お手入れしやすい  
取り外し式タンク

※ノーマルモード時

1年保証



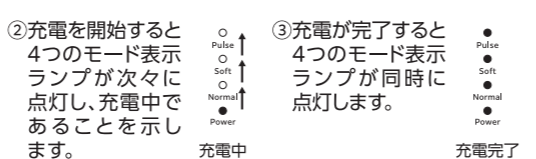
#### 充電について

動作中に停止したり、電源ボタンを押しても起動せず4つのモード表示ランプが同時に点滅する場合は、電池の残容量が不足しており充電が必要です。

#### 充電方法

- 付属の充電ケーブルのUSB-Cコネクタを本体の充電ポートのキャップを外して充電ポートに接続してください。充電ケーブルの他端(USB-A)コネクタをお手持ちのUSB出力の充電アダプターに接続してください。

※本体の充電ポートが洗浄水や水で濡れている場合は、充電ケーブル接続の前に乾いた布で拭き取って乾燥後、充電を始めてください。



#### 使用方法

##### 1 ノズル装着

タンクを収納した状態で、ノズル取り外しボタンを押しながらノズルを本体上部のノズルホルダーに奥まで差し込んでください。



##### 2 洗浄液の注入

- タンク背面の注水口の蓋を開け、本体をカチッと音がするまで引き出してください。
- 本品を水平にした状態で蓋の開口部から洗浄液を入れてください。濃縮タイプの洗口液をお使いの場合は、希釈用の水を入れた後、洗口液を注入してください。注入後はタンクの蓋を確実に閉めてください。

**注意!** 洗浄水が入った状態で本体を押し引きすると、タンクから水がこぼれる恐れがあります。

使用できる洗浄液について

タンクに入れて洗浄に使用できる液体は右記になります。	○水道水
それ以外の液体の使用は故障の原因になりますので、使用しないでください。	○ぬるま湯(40℃以下)
	○洗口液

##### 3 モード設定

本体前面にあるモード切替ボタンを押して、お好みの水圧を選択ください。押すたびに、パルス(Pulse)→ソフト(Soft)→ノーマル(Normal)→パワー(Power)の順に切り替わります。設定されたモードは該当するモード表示ランプで確認してください。

モードについて

- パルス…パルス状の水流がノズルから噴出されます。
- 水流の強さは次の順に強くなります。ソフト(弱) < ノーマル(中) < パワー(強)
- 初めて使用する際は、ソフト水流からお試しになるのをお勧めします。

##### 4 電源投入

ノズルの先端をお口を含み、電源ボタンを押してください。設定されたモードを示す表示ランプが点灯し、洗浄を開始します。

##### 5 洗浄

洗浄中は少し前傾の姿勢でお口を僅かに開けることにより、口内に溜まった洗浄水をお口から流し出すことができます。※お口を大きく開けて使用されると、洗浄水が周囲に飛び散りますので注意してください。

- 本体は防水機構を備えていますので、洗浄水等による水濡れにも安心して使用していただけます。
- ノズルの向きは360°自在に回転できます。使いやすいうまに調整して使用してください。

※タンク内の給水ホースの先端が水面より上に出ると、洗浄水が出なくなります。本体の向きを調整して、ホースの先端が水没した状態で使用してください。

##### ケアのポイント

歯と歯の間、歯と歯茎の間を狙って水流をあて、大臼歯(奥歯)から前歯まで歯茎に沿ってゆっくり動かしてください。歯の表面、裏側、奥歯の奥も洗浄してください。

##### 6 停止

洗浄水を使い切った時など、本体の動作を停止したい時は再度、電源ボタンを押してください。

##### 7 ノズルの外し方

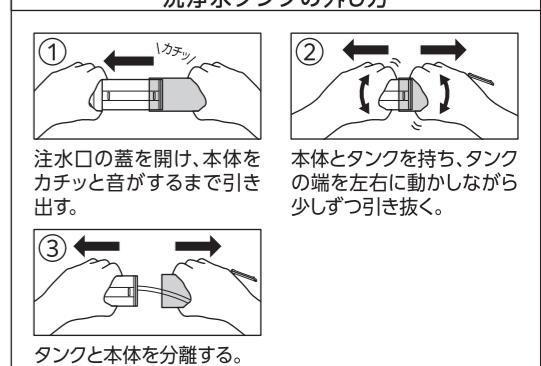
ノズル取り外しボタンを押したまま、ノズルを上方に引き抜いてください。

#### お手入れについて

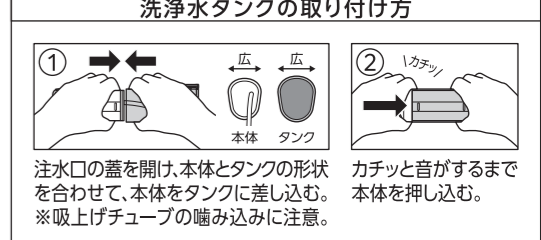
- 使用後はタンク背面の注水口の蓋を開けて、タンクに残った水を毎回捨ててください。その後、電源ボタンを押して本品を起動し、内部に残った水をノズルから排出してください。水が出なくなったら、電源ボタンを押して本品を停止してください。
- タンク内に汚れが付着した場合は、タンクに40℃以下のぬるま湯を少量入れて少し揺すったあと、上記を実施してください。また、汚れがひどい場合、次頁の要領でタンクを取り外して洗浄してください。
- 吸上げチューブ先端のフィルターにゴミが付着した場合は、柔らかいブラシなどで軽くこすってゴミを取り除いてください。
- 清潔に保つために、使用後はノズルを毎回水ですすいで、乾かしてください。
- 本品の洗浄の際には、清潔な水道水(流水)で汚れをやさしく流してください。
- ノズルに傷みが見られる場合は、付属の予備のノズルに交換してください。

#### お手入れ時のタンクの取り扱いについて

##### 洗浄水タンクの外し方



##### 洗浄水タンクの取り付け方



注水口の蓋を開け、本体とタンクの形状を合わせて、本体をタンクに差し込む。 ※吸上げチューブの噛み込みにご注意。

カチッと音がするまで本体を押し込む。

WEBサイトでも商品の情報をご覧いただけます。



**AIMEDIA**  
アイメディア株式会社  
〒720-0053 広島県広島市東区東野町12番1号  
お客様相談室 TEL:082-2624-5531  
受付時間 平日10:00-12:00/13:00-17:00  
https://www.aimedia.co.jp